

Kovindeks

Poslovni indeks kovinarjev

Maj 2026

interno gradivo

Pripravilo Združenje kovinske industrije

#MI KOVINARJI

Poslovni indeks kovinarjev – Maj 2026

Poročilo »Poslovnega indeksa kovinarjev – kovindeks« in indeksov nabavnih menedžerjev za podatke za mesec **April 2026** je pripravilo GZS – Združenje kovinske industrije.

Kazalo vsebine

1. Poslovni indeks kovinarjev – kovindeks	2
2. Kovindeks in industrijski indeksi glavnih odjemalcev.....	4
Glavni odjemalci slovenske kovinske industrije	5
Nemčija	5
Francija	5
Italija	5
Avstrija	5
3. Kovindeks in industrijski indeksi konkurenčnih držav	5
Poljska.....	6
Češka	6
4. Svetovni industrijski indeksi	7
5. Metodologija in interpretacija podatkov.....	8
Kaj je indeks nabavnih managerjev PMI?.....	8
Kaj je Poslovni indeks kovinarjev – Kovindeks?.....	8

1. Poslovni indeks kovinarjev - kovindeks

Šibko povpraševanje in padec proizvodnje znižala Kovindeks na trimesečno dno

Kovindeks se je aprila znižal z **49,1** na **46,4 točke** in dosegel najnižjo raven v zadnjih treh mesecih. Po marčevskih znakih stabilizacije se je poslovna aktivnost ponovno ohladila, predvsem zaradi izrazitega padca poslovnih prihodkov ter ponovnega krčenja proizvodnje. Tudi količina novih naročil ostaja pod mejo rasti že šesti mesec zapored, kar kaže na vztrajno šibko povpraševanje v panogi.

Na drugi strani pa razmere v oskrbnih verigah ohranjajo stabilne. Dobavni roki vhodnih materialov ostajajo ugodni, podjetja pa povečujejo zaloge vhodnih materialov, kar kaže na nemoteno oskrbo in previdno pripravo na prihodnje potrebe proizvodnje. Poslovni optimizem se je po marčevskem padcu sicer nekoliko izboljšal, vendar ostaja pod mejo rasti, kar potrjuje previdna pričakovanja podjetij glede prihodnjih mesecev.

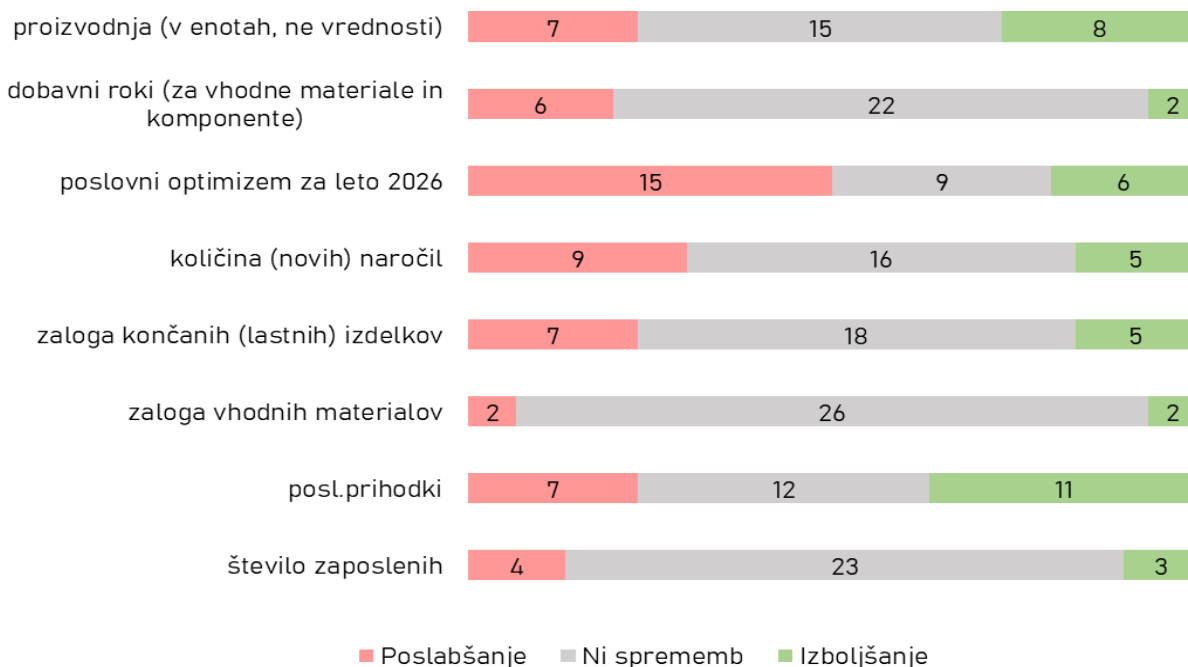
Podjetja kot ključne izzive izpostavljajo šibko povpraševanje, geopolitične napetosti ter rast cen energentov in surovin. Opozarjajo, da višjih stroškov zaradi omejenega povpraševanja pogosto ne morejo v celoti prenesti v prodajne cene, kar dodatno pritiska na njihovo dobičkonosnost, istočasno pa odlagajo načrtovane investicije in dajejo prednost ohranjanju likvidnosti. K aprilski sliki so lahko delno prispevali tudi sezonski dejavniki, povezani z velikonočnimi prazniki in manjšim številom delovnih dni. Kljub temu nizka raven novih naročil, padec proizvodnje in previdnost pri investiranju kažejo, da kovinska industrija za zdaj še ne vstopa v fazo okrevanja.

Aprilski podatki predvsem potrjujejo nadaljevanje previdnega prilagajanja podjetij razmeram, ki jih zaznamujejo šibko povpraševanje, višji stroški in povečana geopolitična negotovost poslovnega okolja. Industrija tako še naprej ostaja v »fazi čakanja« na jasnejše signale okrevanja domačega in mednarodnega gospodarstva.

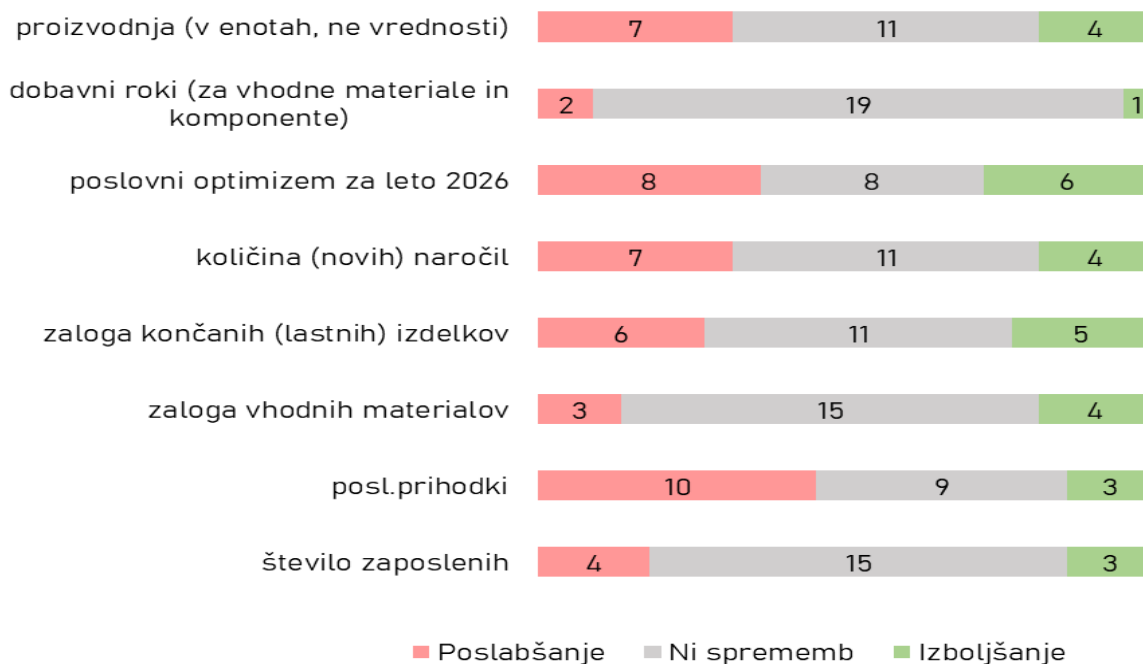
	mar.26	apr.26	Kratkoročni trend	Dolgoročni trend
Kovindeks	49,1	46,4	krčenje - enak tempo	3 - mesečno dno
Število zaposlenih	48,3	47,7	krčenje - počasnejši tempo	5 - mesečno dno
Poslovni prihodki	56,7	34,1	Krčenje - hitrejši tempo	1 - mesečno dno
Zaloga vhodnih materialov	50,0	52,3	izboljšanje - počasnejši tempo	1 - mesečni vrh
Zaloga končnih lastnih izdelkov	46,7	47,7	krčenje - obrnitev trenda	3 - mesečno dno
Količina novih naročil	43,3	43,2	krčenje - počasnejši tempo	6 - mesečno dno
Poslovni optimizem	35,0	45,5	krčenje - počasnejši tempo	10 - mesečno dno
Dobavni roki vhodnih mat.	56,7	52,3	izboljšanje - počasnejši tempo	2 - mesečni vrh
Proizvodnja	51,7	43,2	krčenje - obrnitev trenda	1 - mesečno dno

Slika 1: Kovindeks – April 2026

Rezultati vprašalnika – Kovindeks marec 2026 [n=30]



Rezultati vprašalnika – Kovindeks april 2026 [n=22]



Primerjava odgovorov za meseca *marec 2026* in april 2026

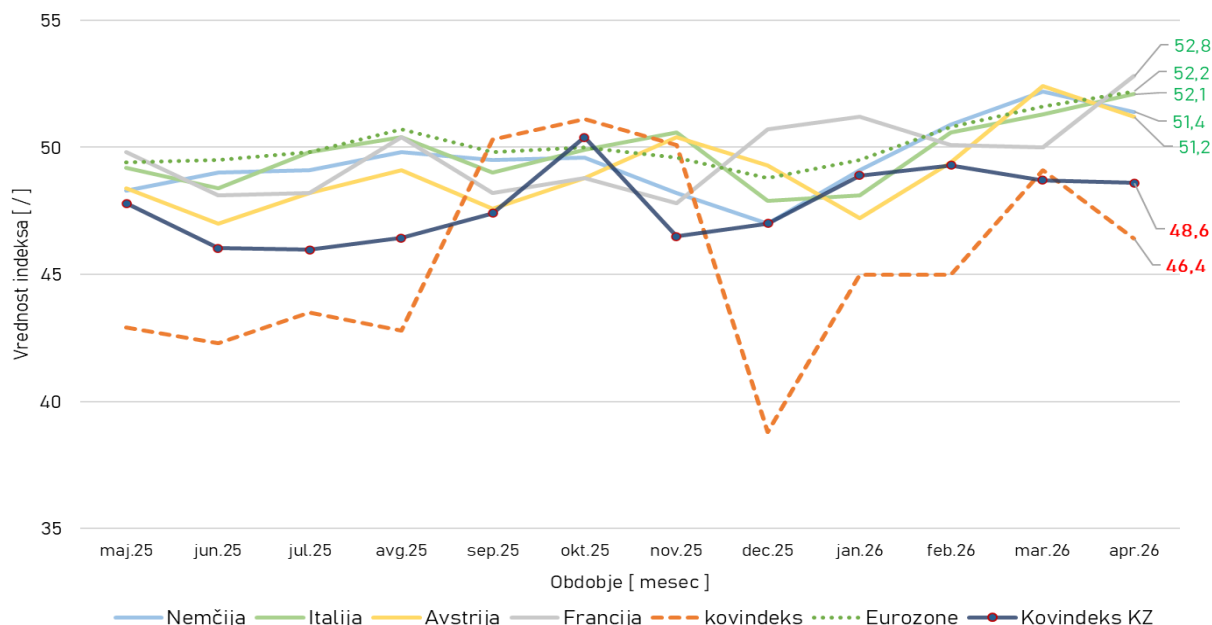
2. Kovindeks in industrijski indeksi glavnih odjemalcev

»Evropski proizvodni PMI dosegel štiriletni vrh«

Evropski proizvodni PMI se je aprila 2026 zvišal na **52,2 točke** in tako dosegel najvišjo raven po maju 2022. Obseg proizvodnje se je povečal najhitreje po avgustu 2025, nova naročila pa so zabeležila najmočnejšo rast v zadnjih štirih letih. K izboljšanju je prispevala tudi rast izvoznega povpraševanja, ki se je prvič po februarju 2022 ponovno okrepila. Del rasti je bil sicer povezan s povečevanjem zalog pri kupcih zaradi pričakovanj višjih cen in morebitnih motenj v dobavnih verigah zaradi konflikta na Bližnjem vzhodu.

Kljub ugodnejšim razmeram se je zaposlenost v predelovalni dejavnosti še naprej zmanjševala. Nabavna aktivnost se je okrepila in dosegla najvišjo rast po maju 2022, hkrati pa so se okrepili tudi inflacijski pritiski na strani vhodnih stroškov in prodajnih cen. Poslovno zaupanje se je medtem znižalo na najnižjo raven v zadnjih 17 mesecih, kar odraža previdnost podjetij glede prihodnjih gospodarskih in geopolitičnih razmer.

Na ravni posameznih držav jih veliko presega mejno vrednost petdesetih točk. Najboljše rezultate dosegajo Švedska (**57,2**), Grčija (**52,4**), Švica (**54,5**), Irska (**54,9**), Nizozemska (**54,4**), Češka (**52,9**), Italija (**52,1**) in Velika Britanija (**53,7**). Drugod so PMI indeksi blizu oz. večinoma pod mejno vrednostjo **50,0**. Poslovno zaupanje se je medtem znižalo na najnižjo raven v zadnjih 17 mesecih, kar odraža previdnost podjetij glede prihodnjih gospodarskih in geopolitičnih razmer.



Slika 2: Kovindeks in naši odjemalci – April 2026

*V vse črtne grafe smo na novo dodali še kazalec »Kazalnik zaupanja« v predelovalnih dejavnostih, ki je povprečje ravnotežij na vprašanja o proizvodnih pričakovanjih, skupnih naročilih in zalogah končnih izdelkov. Parameter smo pridobili iz statističnih podatkov, ki jih vsak mesec objavijo na spletni strani SURS.

Glavni odjemalci slovenske kovinske industrije

Nemčija

Nemški industrijski PMI se je v aprilu nekoliko znižal v primerjavi z marcem (**51,4 točke**), a je ostal v območju rasti in potrdil nadaljnje okrevanje predelovalnega sektorja. Tako proizvodnja kot nova naročila so se tudi aprila povečevali, obenem pa so se podaljšali dobavni roki, kar kaže na nadaljnje motnje v dobavnih verigah. Podjetja so ob tem opozarjala, da bi lahko posledice vojne na Bližnjem vzhodu v prihodnjih mesecih negativno vplivale na obseg proizvodnje. Nemški proizvajalci so se soočili tudi z okrepljenimi stroškovnimi pritiski – cene vhodnih surovin so aprila rasle najhitreje v zadnjih treh letih in pol, medtem ko so bile zamude pri dobavah najizrazitejše po sredini leta 2022. Kljub nadaljnji rasti aktivnosti so se poslovna pričakovanja poslabšala, saj podjetja izražajo zaskrbljenost zaradi višje inflacije, motenj v dobavnih verigah ter povečane negotovosti glede gospodarskih razmer v prihodnjih mesecih.

Francija

Francoski industrijski PMI se je v aprilu zvišal na **52,8 točke** in dosegel najvišjo raven po maju 2022. Nabavna aktivnost se je okrepila in zabeležila šele drugo rast v zadnjih štirih letih, podjetja pa so povečala zaloge vhodnih materialov in končnih izdelkov kot preventivni ukrep zaradi negotovih razmer na Bližnjem vzhodu. Izvozna naročila so kljub močnejšemu domačemu povpraševanju še naprej upadala. Dobavne verige so ostale pod pritiskom zaradi pomanjkanja materialov, logističnih težav in preusmerjanja ladijskih poti. Zaposlenost v predelovalni dejavnosti se je tretji mesec zapored zmanjšala. Na stroškovni strani so se pritiski dodatno okrepili – rast cen vhodnih materialov je dosegla skoraj štiriletni vrh, medtem ko so se prodajne cene zvišale najhitreje po februarju 2023. Poslovno zaupanje se je sicer nekoliko izboljšalo, vendar ostaja razmeroma šibko zaradi vztrajajočih geopolitičnih tveganj in negotovih gospodarskih obetov.

Italija

Italijanski industrijski PMI se je v aprilu zvišal na **52,1 točke** in presegel tržna pričakovanja. Obseg proizvodnje se je povečal najhitreje v zadnjih treh letih, rast zaposlenosti pa je dosegla najvišjo raven po septembru 2024. Okrepila se je tudi nabavna aktivnost, ki je zabeležila najhitrejšo rast v zadnjih štirih letih, kar odraža povečano proizvodno aktivnost in prizadevanja podjetij za zagotavljanje zadostnih zalog. Kljub izboljšanju poslovnih razmer je vojna na Bližnjem vzhodu še naprej povzročala motnje v dobavnih verigah. Dobavni roki so se podaljšali zaradi logističnih težav in omejene razpoložljivosti nekaterih surovin. Stroškovni pritiski so se dodatno okrepili – rast vhodnih stroškov je dosegla najvišjo raven v skoraj štirih letih, medtem ko so se prodajne cene zvišale najhitreje v zadnjih treh letih in pol. Poslovno zaupanje je sicer ostalo pozitivno, vendar še naprej zaostaja za dolgoročnim povprečjem zaradi negotovosti glede gospodarskih posledic nadaljevanja konflikta na Bližnjem vzhodu.

Avstrija

Avstrijski industrijski PMI se je aprila znižal na **51,2 točke**, kar kaže na upočasnitev okrevanja in nekoliko šibkejšo razmere v predelovalnem sektorju. Poslabšanje je bilo predvsem posledica ponovnega upada proizvodnje in novih naročil, pri čemer se je tudi izvozno povpraševanje rahlo zmanjšalo. Obseg proizvodnje se je po marčevski rasti ponovno skrčil, kar nakazuje izgubo zagona po začetnem izboljšanju poslovnih razmer. Hkrati so se stroškovni pritiski dodatno okrepili. Rast cen vhodnih materialov je dosegla najvišjo raven po septembru 2022, medtem ko so se prodajne cene zvišale najhitreje v zadnjih letih. Dobavne verige so ostale pod pritiskom zaradi logističnih motenj, povezanih s konfliktom na Bližnjem vzhodu, kar se je odrazilo v daljših dobavnih rokih. Podjetja so prvič po več kot treh letih povečevala zaloge vhodnih materialov, medtem ko se je rast nabavne aktivnosti upočasnila. Zaposlenost se je zmanjšala izraziteje kot v preteklih mesecih zaradi presežnih zmogljivosti in pritiskov na zniževanje stroškov. Poslovno zaupanje se je ob skrbeh glede prihodnjega povpraševanja, višjih stroškov in povečane negotovosti znižalo na najnižjo raven v več kot enem letu.

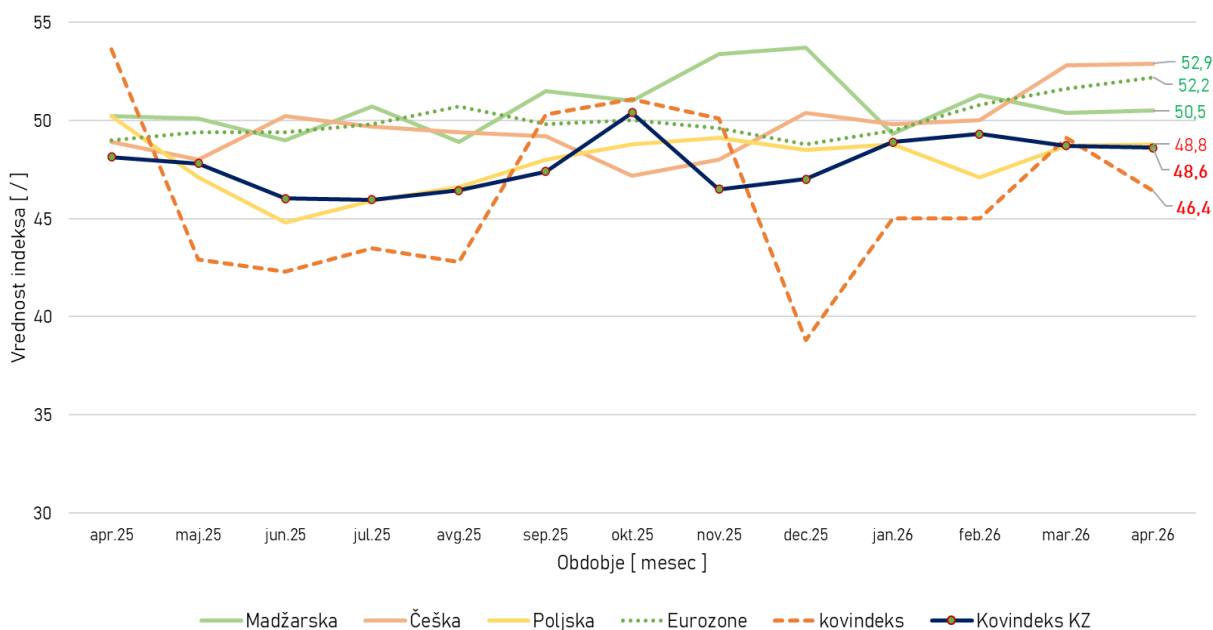
3. Kovindeks in industrijski indeksi konkurenčnih držav

Poljska

Poljski industrijski PMI se je aprila rahlo zvišal (**48,8 točke**), vendar je že dvanajsti mesec zapored ostal pod mejo 50 točk, kar kaže na nadaljnje poslabševanje razmer v predelovalnem sektorju. Glavni razlog za šibkost ostaja upad povpraševanja, saj so nova naročila trinajsti mesec zapored upadla, pri čemer podjetja kot ključne dejavnike izpostavljajo negotovost glede dobavnih verig in pomanjkanje določenih materialov zaradi konflikta na Bližnjem vzhodu. Obseg proizvodnje se je zmanjšal že enajsti v zadnjih dvanajstih mesecih, čeprav je bil tempo upadanja razmeroma blag. Na stroškovni strani so se pritiski izrazito okrepili. Cene vhodnih surovin in transportnih storitev so rasle najhitreje po maju 2022, zaradi česar so podjetja prodajne cene zvišala najhitreje po juniju 2022. Podjetja so ob povečanih tveganjih v dobavnih verigah povečevala zaloge vhodnih materialov, hkrati pa so se dobavni roki podaljšali. Zaposlenost se je zmanjšala že dvanajsti mesec zapored. Kljub zahtevnim razmeram proizvajalci ostajajo previdno optimistični glede prihodnjih mesecev, vendar se je poslovno zaupanje znižalo na najnižjo raven v zadnjih petih mesecih.

Češka

Češki industrijski PMI se je aprila zvišal na **52,9 točke** in presegel tržna pričakovanja. Kazalnik je dosegel najvišjo raven v zadnjih štirih letih, k čemur sta prispevala rast proizvodnje in novih naročil ob razmeroma odpornem povpraševanju. Dodatno podporo sektorju predstavlja trend približevanja dobavnih verig evropskim trgov, saj številna podjetja povečujejo delež nabave znotraj Evrope zaradi geopolitičnih tveganj in večje oskrbne varnosti. Podjetja so nabavne aktivnosti okrepila najizraziteje v zadnjih štirih letih, zaloge vhodnih materialov pa so se drugi mesec zapored povečale zaradi pomanjkanja nekaterih ključnih surovin, povezanega s konfliktom na Bližnjem vzhodu. Zaradi omejenih proizvodnih zmogljivosti so se ponovno povečali zaostanki pri naročilih, medtem ko se je zaposlenost zmanjšala zaradi nadaljevanja ukrepov za optimizacijo stroškov. Stroškovni pritiski so se dodatno okrepili, saj so se cene surovin, energije in transporta zvišali najhitreje po maju 2022. Tudi prodajne cene so rasle najhitreje po januarju 2023. Kljub ugodnim trenutnim razmeram se je poslovno zaupanje glede prihodnjega leta nekoliko poslabšalo in zdrsnilo na najnižjo raven v zadnjih štirih mesecih zaradi negotovosti na globalnih trgih.

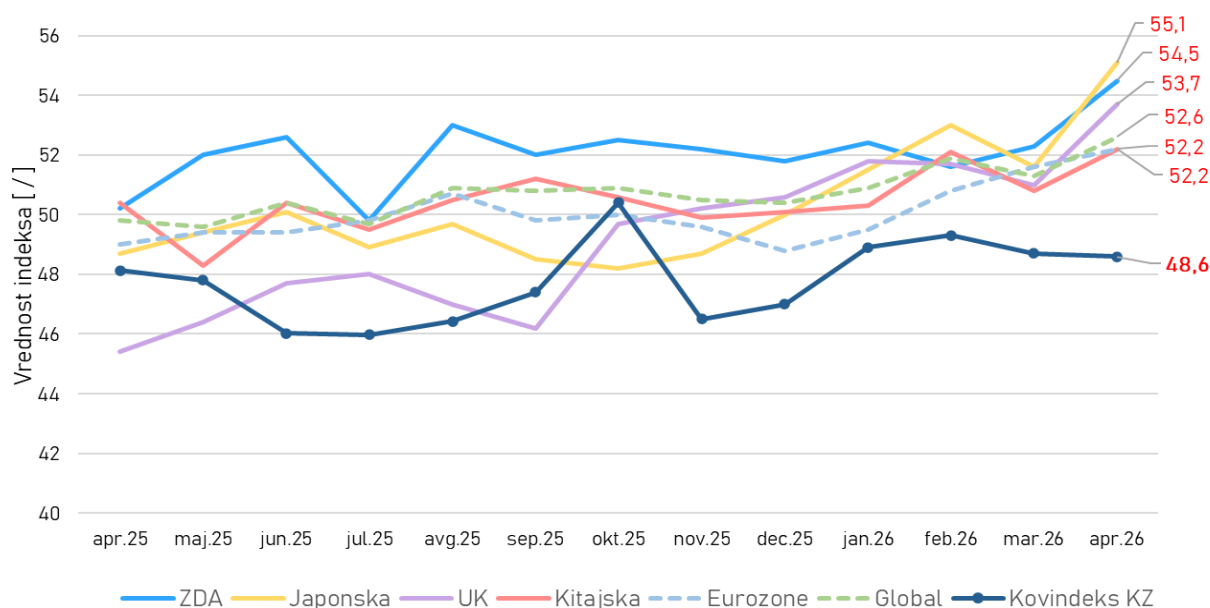


Slika 3: Kovindeks in naši konkurenti – April 2026

4. Svetovni industrijski indeksi

Svetovna predelovalna industrija nadaljuje z okrevanjem kljub dražjim surovinam in motnjam v dobavnih verigah

Globalna predelovalna industrija je v aprilu nadaljevala z okrevanjem in celo nekoliko pospešila rast. Globalni proizvodni PMI se je zvišal na 52,6 točke, kar predstavlja najvišjo raven po marcu 2022. Rast proizvodnje in novih naročil se je okrepila, pri čemer je bila proizvodnja na najvišji ravni v zadnjih petih letih. K izboljšanju so pomembno prispevali Kitajska, ZDA, evrsko območje in Japonska, kjer so se kazalniki aktivnosti dodatno izboljšali. Del rasti je bil sicer posledica preventivnega povečevanja naročil in zalog pri kupcih, ki so skušali omejiti tveganja, povezana z motnjami v dobavnih verigah in pričakovanimi podražitvami. Konflikt na Bližnjem vzhodu je še naprej pomembno vplival na globalne logistične tokove, zaradi česar so se dobavni roki podaljšali. Posledično so se pojavile težave pri dobavljivosti posameznih surovin in komponent, kar je dodatno spodbudilo podjetja k povečevanju zalog vhodnih materialov. Na stroškovni strani so se pritiski izrazito okrepili. Rast cen vhodnih materialov je bila najhitrejša po juniju 2022 in med najvišjimi v skoraj tridesetletni zgodovini raziskave. Podjetja so se soočala z višjimi cenami surovin, energentov in logističnih storitev, pri čemer se je rast stroškov pojavila v praktično vseh analiziranih državah. Del teh podražitev so proizvajalci prenesli tudi v prodajne cene, ki so se zvišale najhitreje v zadnjih 45 mesecih. Kljub ugodni dinamiki proizvodnje ostajajo prisotni določeni znaki previdnosti. Zaostanki pri naročilih so se povečevali že tretji mesec zapored, kar kaže na obremenjenost dela proizvodnih zmogljivosti, medtem ko se je zaposlenost na globalni ravni drugi mesec zapored rahlo zmanjšala. Poslovno zaupanje je ostalo na relativno nizki ravni in se ni izboljšalo glede na marec. Podjetja še naprej izražajo zaskrbljenost zaradi geopolitičnih tveganj, negotovosti na svetovnih trgih ter morebitnih nadaljnjih motenj v dobavnih verigah. Tako trenutna rast proizvodnje deloma temelji tudi na predčasnih naročilih in oblikovanju varnostnih zalog, zato ostaja vprašanje, v kolikšni meri bo mogoče sedanjo dinamiko ohraniti tudi v prihodnjih mesecih.



Slika 4: Svetovna gospodarstva - April 2026

5. Metodologija in interpretacija podatkov

Kaj je indeks nabavnih managerjev PMI?

Indeks nabavnih managerjev proizvodnega sektorja je ekonomski kazalnik, ki temelji na anketi in je namenjen zagotavljanju ažurnega vpogleda v spreminjajoče se poslovne razmere. Kazalnik je utežen glede na povprečne vrednosti razpršenih petih anketnih indeksov. Količina novih naročil ima najvišjo utež (30%), sledi jim proizvodnja (25%) in zaposlovanje (20%), nato dobavni roki dobaviteljev (obrnjeno, z utežjo 15%) in nazadnje zaloge vhodnih materialov (10%).

Indeks nabavnih menedžerjev evro območja (HCOB Eurozone Manufacturing PMI®) meri raven aktivnosti nabavnih menedžerjev v storitvenem in proizvodnem sektorju. Poročilo temelji na raziskavah okoli 3000 vodilnih podjetij 8 držav v zasebnih storitvenih podjetjih. Podatki se objavijo mesečno v sodelovanju Hamburg Commercial Bank. Vsak odgovor je ponderiran glede na velikost podjetja in njegov prispevek k skupni proizvodnji ali storitvi, ki ga predstavlja pod sektor, ki mu to podjetje pripada.

Globalni indeks nabavnih menedžerjev (J.P.Morgan Global Manufacturing PMI™) meri raven aktivnosti nabavnih menedžerjev v storitvenem, proizvodnem, gradbenem sektorju in celotnem gospodarstvu. Poročilo temelji na raziskavah okoli 13,500 vodilnih podjetij 40 držav v zasebnih storitvenih podjetjih. Podatki se objavijo mesečno v sodelovanju z JPMorgan Chase & Co. Vsak odgovor je ponderiran glede na velikost podjetja in njegov prispevek k skupni proizvodnji ali storitvi, ki ga predstavlja pod sektor, ki mu to podjetje pripada.

Odgovori večjih podjetij imajo večji vpliv na končne indeksne številke kot odgovori malih podjetij. Rezultati so predstavljeni z zastavljenimi vprašanji, ki prikazujejo odstotek anketirancev, ki poročajo o izboljšanju, poslabšanju ali nobeni spremembi od prejšnjega meseca.

Iz teh odstotkov se izpelje indeks: raven 50,0 pomeni, da ni bilo sprememb od prejšnjega meseca, nad 50,0 pomeni, da povečanje (ali izboljšanje), pod 50,0 pa zmanjšanje (ali krčenje).

Kaj je Poslovni indeks kovinarjev - Kovindeks?

Pri iskanju kratkega in preprostega orodja za spremljanje poslovnega sentimenta slovenskih podjetij v panogi kovinske industrije smo se odločili za približek uglednemu globalnemu PMI. Mesečno zajemamo podatke o spremembah v številu zaposlenih, poslovnih prihodkih, zalogah vhodnih materialov in končne izdelkov, količine novih naročil, dobavnih rokov vhodnih materialov, proizvodnje in poslovnega optimizma. Ker v Sloveniji nimamo kovinskih podjetij z več kot 10 tisoč zaposlenimi Kovindeks ne razlikuje med odgovori večjih in manjših podjetij.

Opombe:

Vsi v poročilu omenjeni podatki S&P Global Inc. so javnega značaja in prosto dostopni ter se jih v poročilu ne uporablja za komercialne namene.



Združenje kovinske industrije

Dimičeva ulica 13, 1000 Ljubljana

e-naslov: zkovi@gzs.si

telefon: 01 58 98 000